



ÅRSPLAN
FOR BARNEHAGEÅRET
2018 – 2019

Amicus barnehage ligger sentralt til på Konnerud. Barnehagen ble totaloppusset innvendig i 2015, og fikk helt ny utelekeplass i 2010.

Barnehagens visjon er: *en god start*

For oss sier visjonen noe om hvordan vårt tilbud skal arte seg både daglig, ukentlig, månedlig og årlig, både for barn, foreldre og ansatte. Den gir mening for alle uten at man trenger å forklare noe. Visjonen er omfattende fordi det kan dreie seg om en god start på dagen, uken, året og livet. Den er snever fordi enhver opplevelse av hvilken start det dreier seg om er like korrekt som en annens.

Ordet amicus er latinsk og betyr bl.a. venn, ta vare på, vennskap, bry seg om, gode ønsker og kamerat. Sånn ønsker vi å være og å ha det i vår barnehage.

Hovedmålet vårt er;

Barn som bygger opp sin sosiale kompetanse ut fra sitt ståsted i samspill med andre barn og voksne i et autoritativt dvs varmt og grensesettende miljø.

Satsningsområde vårt er; sosial kompetanse – livsmestring og helse

I vår årsplan får du vite litt om vår barnehage, og det overordnede planarbeidet for barnehagen. Årsplanen er et arbeidsredskap for barnehagepersonalet og dokumenterer barnehagens valg og begrunnelser, og den gir informasjon om barnehagens pedagogiske arbeid.

Vi har for tiden 20 plasser for barn i alderen 0-6 år (søskengruppe). Det å ha søskengruppe synes vi er en fin måte å drive barnehage på. De yngste barna har alltid noen å strekke seg etter, og de som er eldre må lære å ta vare på de som er yngre enn seg selv.

Barnehagen åpner kl. 07.00 og stenger kl. 17.00. Barnehageplassen tilrettelegges så godt det lar seg gjøre etter familiens behov og ønsker.

Personalet i barnehagen er;

Tonje Kleverud	daglig leder 40%
Jonas Knutsen	pedagogisk leder 100%
Espen Grøtterud	barnehagelærer 100%
Piotr Kopczynski	fagarbeider 100%
Ellen Dahl Nakopoulou	assistent 100%
Kjersti Mortensen	assistent 50%
Hilde Therese Halvorsen	fast vikar
Lisbeth Berg	renholder 20%

I tillegg til dette har vi ofte folk som er i praksis hos oss. Amicus barnehage er en partnerbarnehage for Universitetet i sørøst Norge. Vi tar imot studenter som utdanner seg til å bli barnehagelærere. Jonas er praksislærer, og vil i løpet av året ha studenter til ulike tider, dette vil det bli gitt ut informasjon om før studentene kommer.

Amicus barnehage eies av Konnerud Menighetsråd, og har særlig formål (lov om barnehager §1a). Det betyr at eier som er en menighet innen Den norske kirke kan i vedtektene fastsette særlige bestemmelser om tros- eller livssynsformål. I vår barnehagen betyr det at e ansatte må være medlem av den norske kirke, og svare barn utfra et kristent livssyn. Trosopplæringen fra kirken har samling hos oss minst en gang i måneden, og vi deltar på kirkens arrangementer. Det kristne innholdet har en naturlig plass i barnehagen.

Barnegruppen 2018– 2019

<i>Barn født i 2013</i>	<i>Barn født i 2014</i>	<i>Barn født i 2015</i>	<i>Barn født i 2016</i>	<i>Barn født i 2017</i>
Theodor Marius Markus Julia Vetle Filip	Johanne Axel	Aleksander Othilie Eliah Ludvig Anton	Josefine Thomas Ludvig Emilie Eliza Helmer	Hermine Sverre

BARNEHAGENS DAGSRYTME OG UKERYTME

Barnehagens dag er lagt opp for at alle barn skal få dekket sine behov for mat, hvile, lek, fysisk aktivitet og omsorg. Dagsrytmen er fleksibel og et utgangspunkt. Den kan endres i løpet av året i forhold til hva vi ser som barnegruppa sitt beste.

07.00	Barnehagen åpner
08.00	Frokost
08.30	Vi starter med å gå ut eventuelt deler oss i grupper
10.45	Vi starter med å gå inn,
11.00	Blå gruppe spiser og sover etterpå
11.00	Samling (ikke hver dag)
11.30	Lunsj for rød og gul gruppe
12.30	Hvilestund for rød og gul gruppe
13.00	Grupper/frilek ute/inne
14.00	Ettermiddagsmat yngste
14.30	Ettermiddagsmat eldste
15.00	Frilek
17.00	Barnehagen stenger

Ukesrytme; dette er et utgangspunkt som vi også endrer ut fra barnegruppas behov;

Mandag; varm mat, lek og samling

Tirsdag; førskolegruppedag med tur og fysisk aktivitet, tur og event andre aktiviteter for de andre

Onsdag; lek og samling

Torsdag; lek og samling

Fredag; turgruppe

Barnehagens planer og dokumentasjon.

Barnehagen har årsplan som er overordnet, samt at vi gir ut en mer detaljert månedsplan. Barnehagen har interne didaktiske planer for det pedagogiske opplegget.

Hver uke blir det sendt ut en fredagsmail hvor det står dokumentert hva barna har opplevd, lært og erfart den uka.

På slutten av måneden kommer det også en mail med bilder over hva som har blitt gjort den måneden med fokus på våre satsningsområder.

Satsningsområde: Sosial kompetanse – livsmestring og helse

Vi mener at sosial kompetanse er noe av det viktigste vi kan jobbe med når det gjelder arbeid med barn. Derfor har vi sosial kompetanse som barnehagens satsningsområde sammen med livsmestring og helse som vi ser på som viktige punkter for barnas liv. Vi bruker hele hverdagen vår når vi jobber, og er også opptatt av vennskap, fysisk aktivitet og naturen som en del av den sosiale kompetansen.

Å kunne mestre en sosial situasjon er en grunnleggende ferdighet barnet skal lære, som gjør de klare for å mestre resten av livet sitt. Denne kompetansen uttrykkes og tilegnes av barn i samspill med hverandre og med voksne.

Vi skal sammen med hjemmet være med å legge grunnlaget for barns sosiale kompetanse. Gjennom hele livet gjør vi oss erfaringer og tilegner oss ferdigheter på dette området. Barn skal lære å samarbeide og kunne hevde seg selv. For å få til denne balansen, må barnet utvikle evnen til å ta andres perspektiv, vise omsorg og bry seg om andre. De må lære å omgås andre på en positiv måte i aktiviteter og lek, og tilpasse sin adferd etter den sosiale sammenhengen.

I rammeplanen for barnehager kommer sosial kompetanse blant annet inn under livsmestring og helse, og der er det mange punkter vi synes er spesielt viktige og som vi har stort fokus på.

Dette er hentet fra rammeplanen barnehagens verdigrunnlag;

Barnehagen skal ha en helsefremmende og forebyggende funksjon og bidra til å utjevne sosiale forskjeller. Barnas fysiske og psykiske helse skal fremmes i barnehagen. Barnehagen skal bidra til barnas trivsel, livsglede, mestring og følelse av egenverd og forebygge krenkelser og mobbing.

Barnehagen skal være et trygt og utfordrende sted der barna kan prøve ut ulike sider ved samspill, fellesskap og vennskap. Barna skal få støtte i å mestre motgang, håndtere utfordringer og bli kjent med egne og andres følelser. Barna skal ha mulighet til ro, hvile og avslapping i løpet av barnehagedagen.

Barnehagen skal være en arena for daglig fysisk aktivitet og fremme barnas bevegelsesglede og motoriske utvikling. Måltider og matlaging i barnehagen skal gi barna et grunnlag for å utvikle matglede og sunne helsevaner.

Vi jobber med sosial kompetanse for at barna skal mestre livet sitt som voksne mennesker. Vi er opptatt av at alle skal bli sett og hørt, og få en god selvfølelse og vite at de er bra nok.

Læringsløp Drammen har som mål at barn skal realisere sitt fulle potensiale, og der er sosial og emosjonell kompetanse en viktig kjernekompetanse.

For å nå målet vårt «Barn som bygger opp sin sosiale kompetanse ut fra sitt ståsted i samspill med andre barn og voksne i et autoritativt dvs varmt og grensesettende miljø» bruker vi *Steg for Steg* og *Være sammen*, som er program for utvikling av barns sosiale kompetanse.

På www.prososial.no står det: "Gjennom arbeid med *Steg for Steg* utvikler barn i barnehage og barneskole sosial kompetanse. *Steg for Steg* tar for seg tre hovedområder: empati, problemløsning og mestring av sinne. Målsettingen er å øke barnas sosiale kompetanse gjennom positiv sosial ferdighetstrening. *Steg for Steg* styrker barns selvbilde og gjør dem i stand til å omgå andre på en fredelig måte. *Steg for Steg* forebygger mobbing og vold."

Være sammen har fokus på den varme og grensesettende voksne, aggresjonsteori og barns sosiale kompetanse; samarbeid, ansvar, empati, normer, positiv selvhevdelse og humor. Vi ønsker å styrke barnets selvspekt; Jeg skal være meg, men også formidle at andre har rett til å være seg. Vi skal bry oss om andre og hjelpe når vi kan. Barnets lille handling har stor betydning. Barnet skal lære å ta ansvar, og gi beskjed dersom noen plages. Barnet er likeverdige med oss voksne og skal ha rett til medvirkning. For mer informasjon, se www.vaeresammen.no

Løveloven:

Kan du Løveloven?

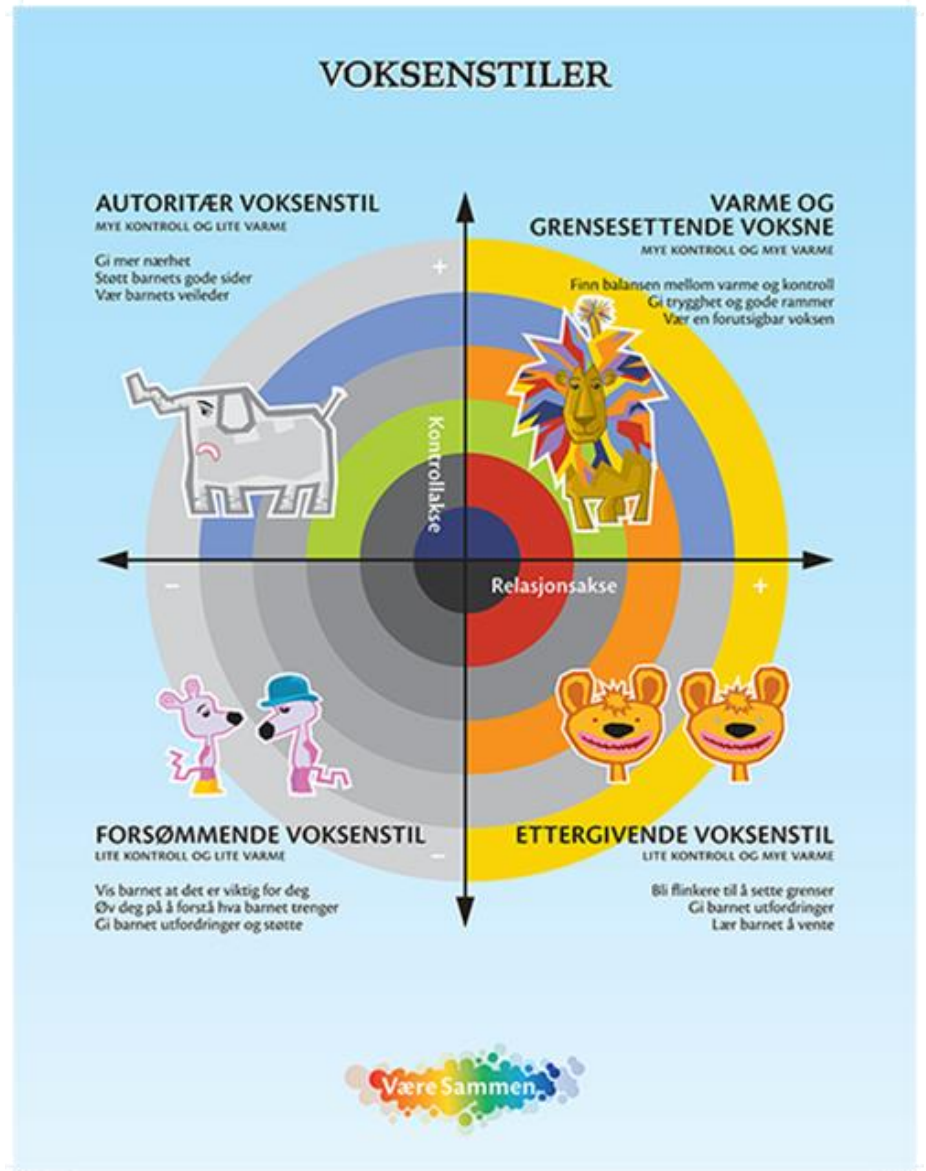
Jeg skal være meg,
men gi plass til andre,
slik at de blir seg,
bry meg om en annen,
hjelp når jeg kan.
Slik blir livet bedre
for barn i alle land!

Ser du en som plages?

Det er ikke bra!

Alle må stå sammen
om å si i fra!

Alle barn på jorden
har den samme rett
til å være trygge
og til å være sett.



I følge **Rammeplan for barnehagens innhold og oppgaver** som er alle barnehagers styringsdokument, er barnehagen pålagt å jobbe ut fra syv fagområder.

1. Kommunikasjon, språk og tekst
2. Kropp, bevegelse, mat og helse
3. Kunst, kultur og kreativitet
4. Natur, miljø og teknologi
5. Antall, rom og form
6. Etikk, religion og filosofi
7. Nærmiljø og samfunn

Mer om *Rammeplan for barnehagens innhold og oppgaver* kan leses på <https://lovdata.no/dokument/LTI/forskrift/2017-04-24-487>

Alle fagområdene blir tatt i bruk i vårt pedagogiske arbeid på ulike måter.

Våre mål og arbeidsmåter i forhold til hovedpunktene i rammeplanen;

Vi ser den voksne som det viktigste arbeidsredskapet vi har derfor jobber vi med å være autoritative voksne. Når vi er varme og grensesettende, og lager gode strukturerte dager ut fra barns behov kan vi få til alt vi ønsker av læring i barnehagen. Vi ønsker å ha en barnegruppe som er godt kjent med, og som er trygge på hverandre, de voksne og området i og rundt barnehagen.

Delmål for tre viktige punkter for oss;

Vennskap;

- Barn som opplever vennskap på tvers av alder og kjønn, og har respekt for hverandres ulikheter

Fysisk aktivitet;

- Barn skal oppleve bevegelsesglede og mestringsfølelse ute og inne

Natur;

- Barn som opparbeider seg respekt og nysgjerrighet for naturen, og utvikler et ønske om å ta vare på den

Barnehagens arbeidsmetoder;

- Kommunikasjon og språk;
 - Daglige samtaler som stimulerer barnas verbale og nonverbale kommunikasjon
 - Være gode forbilder i samtaler og være lydhøre i kommunikasjonen
 - Ha små grupper hvor det er lettere for flere å komme til ordet
 - Samlingsstunder med temaer på aldersadekvat nivå
- Vennskap og felleskap;
 - Være nær barna slik at vi kan støtte opp initiativ til samspill
 - Være gode rollemodeller for sosial samhandling
 - hjelpe barna å ta andres perspektiv, og å sette ord på andres følelser, opplevelser og meninger
 - Voksne som er nære, varme og grensesettende i konfliktsituasjoner og hjelper barna til selv å få kompetanse i konfliktløsning
- Danning;
 - Legge til rette for identitetsutvikling og positiv selvforståelse
 - Skape et fellesskap for alle, men synliggjøre og verdsette ulike behov
 - Ha utforskende samtaler med barna
 - Være nær barna i lek og samspill
- Læring;
 - Bruke alle hverdagssituasjoner til læring
 - Være undrende sammen med barna
 - Ta barnas initiativ og interesser og bruke det i læringen
 - Gi barna ulike erfaringer
- Omsorg ;
 - Være nær og knytte gode relasjoner
 - Se hvert enkelt barn som det individet det er
 - Ha tid til hvert enkelt barn
 - Støtte barnas omsorg for hverandre

- Lek;
 - Gi barna tid, ro og rom for å leke
 - Videreutvikle lek med innspill og materialer
 - Være støttende i lek for de som trenger det

Barns medvirkning

FNs barnekonvensjon vektlegger at barn har rett til å si sin mening i alt som vedrører det, og barns meninger skal tillegges vekt. Barn har rett til å uttrykke seg og få innflytelse på alle sider ved sitt liv i barnehagen. Hvor omfattende medvirkningen blir, vil være avhengig av barns alder og funksjonsnivå. For rød gruppe ønsker vi å prøve ut organiserte barnesamtaler for å få vite hva de er opptatt av og hvordan de har det.

Rødgruppe

Rødgruppe er de eldste barna i barnehagen. De fleste der skal starte på skolen august 2019. Rød gruppe har sine egne aktiviteter og hver tirsdag vil vi ha turdag for dem som er lagt opp med skoleforberedene aktiviteter. Her legges det vekt på lekende læring som stimulerer;

*sosiale kompetanse; hvor vi jobber med selvregulering, samarbeid, selvhjelpenhet og venneanskaffelseskompetanse

*motorisk kompetanse; ved å bevege seg i både ulent terreng, og med fysiske aktiviteter

* språksstimulering og begrepsforståelse;

Gjennom aktiviteter som gir læring, undring og refleksjon, mestring og glede.

Observasjoner

Alle barna i barnehagen blir observert både uformelt i løpet av barnehagehverdagen og formelt gjennom bruk av forskjellige observasjonsskjema. Vi bruker blant annet "Alle med". "Alle med" dekker seks utviklingsområder: sosio-emosjonell utvikling, lekeutvikling, trivsel, hverdagsaktiviteter, sanse-motorisk utvikling og språkutvikling. Vi har valgt å utføre disse observasjonene hvert halve år: rett etter bursdag og seks måneder senere. Etter observasjonene blir det tilbudt foreldresamtale. Vi bruker også sats (screening av to åringers språk) og Nya sit ved behov.

Fullkost

Barnehagen står for all mat og drikke i barnehagens åpningstid. Vi serverer frokost, lunsj og ettermiddagsmat. Menyen er satt sammen med hjelp fra en klinisk ernæringsfysiolog. Vi ønsker å være en sunn barnehage, og har vært med på «Bra Mat» prosjekt om ernæring og bruk av grønnsaker i barnehagen. Vi serverer grøt eller korn med melk og masse tilbehør til frokost, brødmat som barna smører selv til lunsj og grønnsaker/frukt og brødmat til ettermiddagsmat. Minst en gang i uka serveres varm mat.

Foreldreråd og samarbeidsutvalg (SU)

For å sikre samarbeidet med barnas hjem, skal hver barnehage ha et foreldreråd og et samarbeidsutvalg (SU).

Foreldrerådet består av foreldrene/foresatte til alle barna og skal fremme deres felles interesser og bidra til at samarbeidet mellom barnehagen og foreldregruppen skaper et godt barnehagemiljø. I Amicus barnehage består foreldrerådet av alle foreldrene i barnehagen. Samarbeidsutvalget (SU) skal være et rådgivende, kontaktskapende og samordnende organ. SU består av foreldre/foresatte og ansatte i barnehagen, slik at hver gruppe er likt representert. Barnehagens eier kan delta etter eget ønske, men ikke med flere representanter enn hver av de andre gruppene. Daglig leder er referent.

Amicus' SU består av:

Elin Harket (leder)
Kjersti Mortensen
Elisabeth Martens
Tonje Kleverud

Foresattes representant
Ansattes representant
Eiers representant
Referent

Merkedager

Solidaritetsaksjon: onsdag 24. oktober
Lucia: torsdag 13. desember
Temafest: fredag 8.mars
Påskefrokost: torsdag 11.april
Sommerfest: torsdag 6.juni

Planleggingsdager

Barnehagen kan ha inntil fem planleggingsdager i løpet av barnehageåret. I dette barnehageåret er det planlagt å ha disse dagene for 2018; 7.9 og 28.11. I 2019 er det satt av 2.1 og 31.5. Barnehagen holder disse dagene stengt for barn og foresatte. Den siste er ikke avklart enda, da vi venter for å se om kompetansesenteret setter opp kurs vi kan delta på. Dette vil foreldrene få beskjed om god tid i forkant.

Ferie

Barnehagen har stengt i uke 29 og 30 2019. Barnehagen har stengt i julen (uke 52 2018) og i påsken (f.o.m. 15.04.2019 t.o.m. 22.04.2019).

Kontaktinformasjon

Barnehagens mobil: 484 92 629

Barnehages fasttelefon: 32 98 91 70

Daglig leders mobil: 97961663

Mail; amicus.drammen@kirken.no

Adresse: Gramsborgveien 3, 3032 Drammen

